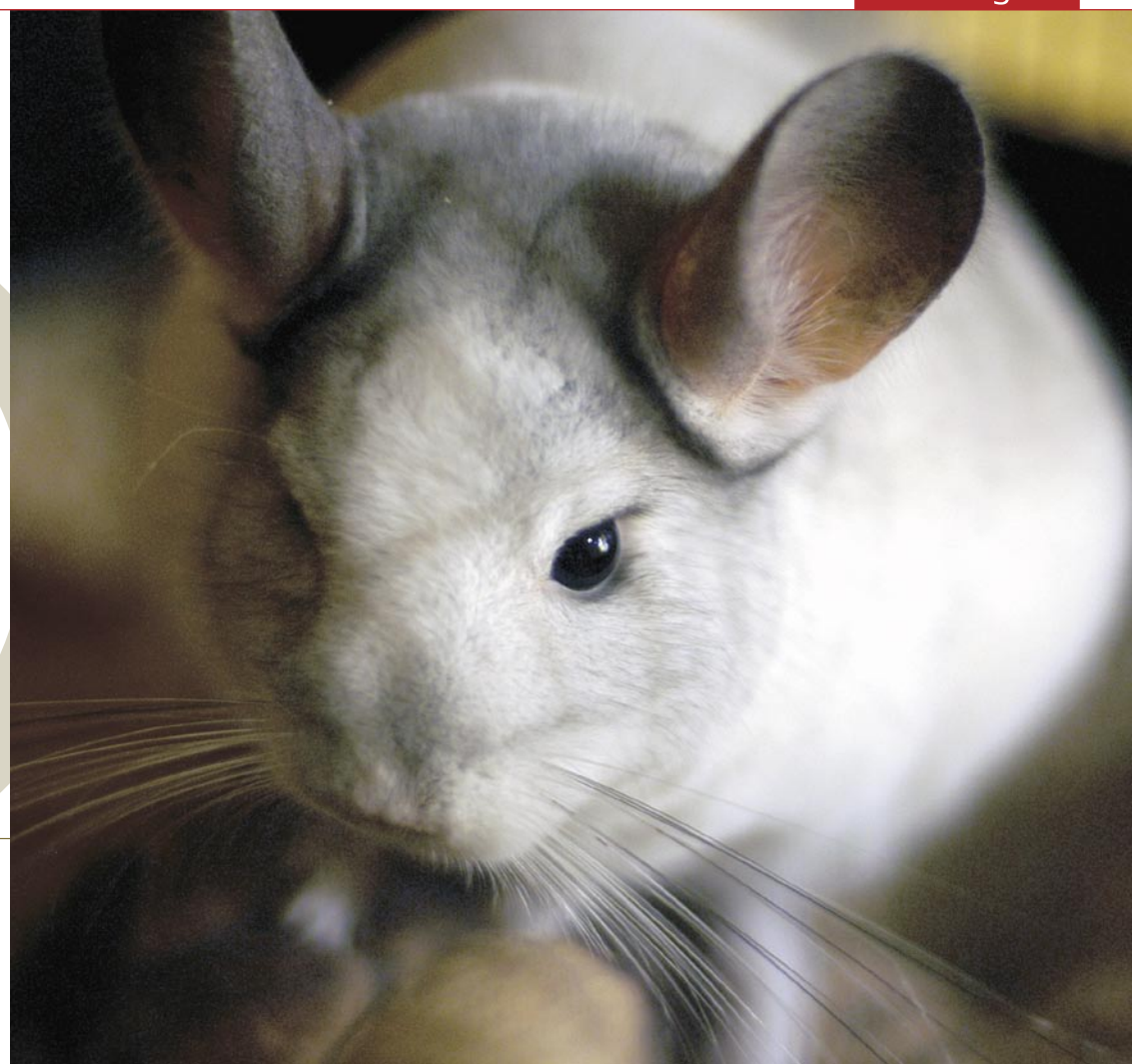


Veiledning om hold av chinchilla

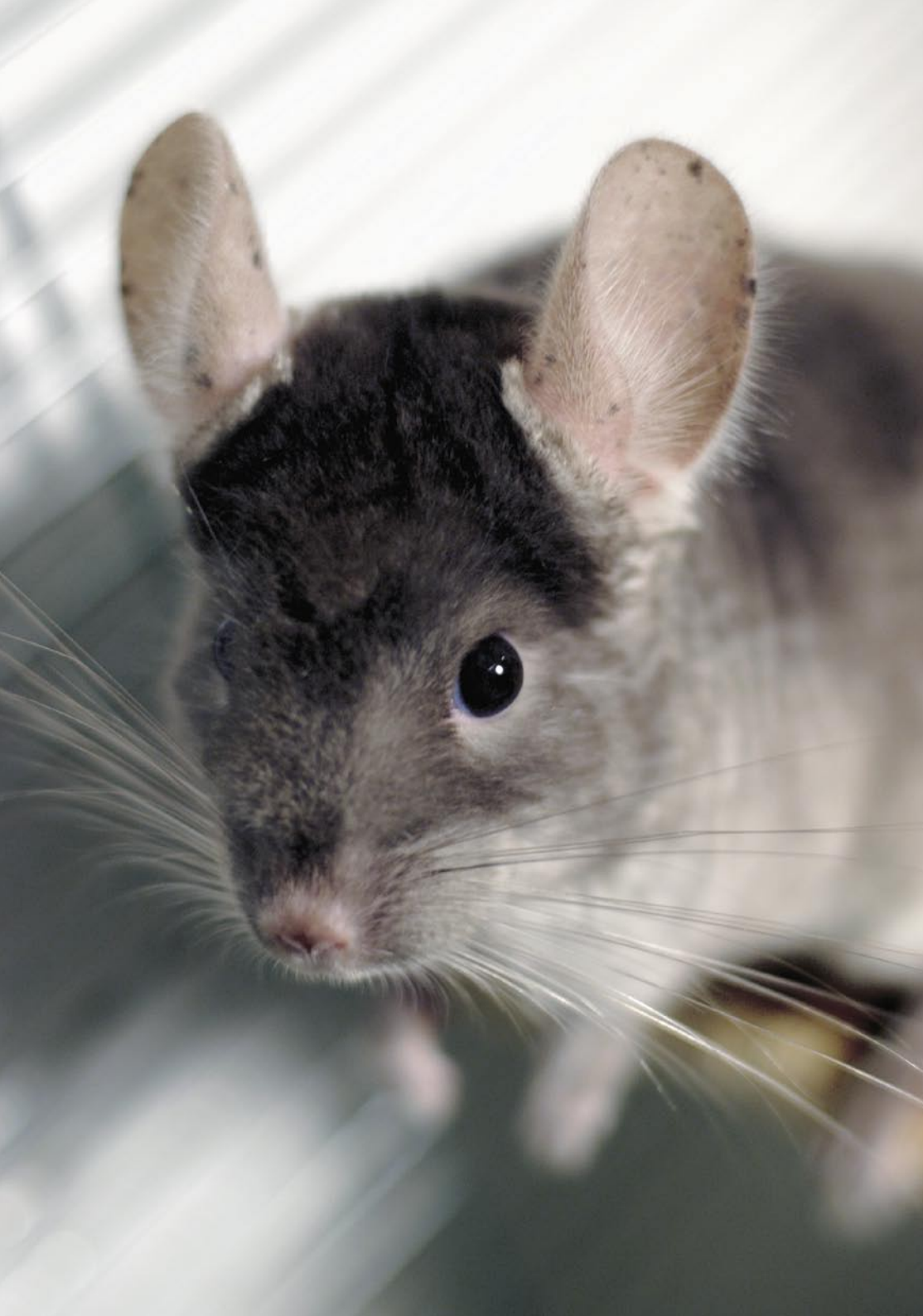
Statens tilsyn for planter, fisk, dyr og næringsmidler



Denne brosjyren er utarbeidet av Mattilsynet i samarbeid med Nordisk Forening for Selskapschinchilla Norge (NFFSCH).

www.mattilsynet.no

Nordisk Forening for Selskapschinchilla Norge: www.chinchilla.no



Til dyreeiere og de som tenker på å bli det

Å holde kjæledyr medfører et stort ansvar. Et dyr er ikke en "bruk og kast" vare, men et levende, føleende individ som må behandles med omsorg og respekt for sin egenart. Som dyreeier må du spørre: hva kan jeg gjøre for at dyret får et godt liv, sett med dyrets øyne? Tenk nøye gjennom om et kjæledyr passer inn i ditt daglige liv. Hvis du velger å bli dyreeier har du ansvar for:

...å skaffe deg kunnskap om dyrets behov

Kjæledyr har behov for aktivisering og et levested som er tilpasset arten. Dyreartens levested i naturen gir en pekepinn om hvilke behov kjæledyret ditt har, for eksempel å være sammen med andre dyr av samme art, ha mulighet for å gjemme seg på et trygt sted eller å utforske nye miljøer. Hvis dyret ikke får oppfylt sine naturlige behov vil det føre til dårlig velferd. Dyr som kjeder seg, er ensomme, utrygge eller frustrert på annen måte kan utvikle atferdsforstyrrelser som overdreven aggresjon, urolighet eller slikking/plukking av pels/fjær. Sett deg grundig inn i hvilke behov kjæledyret ditt har ved å lese litteratur om arten.

...å aktivt forebygge sykdom, skade og smerte hos dyret

Som eier har man ansvar for å forebygge sykdom, hindre spredning av eventuell smitte, og begrense dyrets lidelse hvis det blir sykt eller skadet. Dette innebærer å vurdere om veterinær bør konsulteres. Noen ganger kan det forsvarlige være å avlive et lidende dyr fremfor å utsette det for langvarig smertefull behandling. Dette kan veterinæren hjelpe deg å vurdere. Avlivning av kjæledyr skal bare utføres av veterinær eller andre personer som vet hvordan dyret skal avlives momentant, uten å utsettes for lidelse.

Andre ting å tenke over:

Barn og dyr – Ikke alle dyr egner seg for barnefamilier. Barn må lære at dyr skal behandles forsiktig, og at dyr ikke er leker.

Godt naboskap – Kjæledyr kan oppfattes sjenerende av naboer, men et vel fungerende dyrehold medfører sjelden alvorlige konflikter. Vis hensyn.

Ansvarlig avl – Bare friske, velfungerende dyr bør brukes i avl. Ukritisk avl kan føre til genetiske defekter som igjen kan føre til lidelse for dyrene. Velg alltid et friskt og velfungerende dyr som kjæledyr og forebygg uønsket formering. Husk at du som dyreeier har ansvar for at dyrets eventuelle unger får gode hjem.

Hilsen Mattilsynet

Chinchillaer er fra naturens side sosiale dyr som bør holdes sammen med andre av samme art.

Chinchillaens biologi og atferd

Chinchillaen hører til gnagerfamilien. Ville chinchillaer lever i tørre områder i Andesfjellene, 3000-5000 meter over havet. Temperatursvingningene i disse områdene er store, og chinchillaen har derfor tett og myk pels som isolerer godt både mot kulde og varme. Denne pelsen er årsaken til at de tidligere ble jaktet på, og de har også blitt holdt som pelsdyr. Chinchillaen søker ly for rovdyr og ekstreme temperaturer i steinrøyser, store planter eller kaktuser der den lager lange ganger.

Chinchillaen er på størrelse med en dvergkanin, men veier ikke mer en 500-800 gram. Den har god hørsel, men ikke så godt syn. Til gjengjeld har den lange værhår som den bruker til å føle seg frem med. Den sitter ofte oppreist på bakbena, for eksempel når den spiser. En chinchilla kan hoppe 1,5 meter eller mer når den er vant til frihet. Den lange, buskete halen brukes som balansestang.

Chinchillaer livnærer seg på bark, røtter, nøtter og de grønne planter de måtte komme over i det tørre landskapet. Mesteparten av vannet de får i seg kommer fra halvtørre planter og duggen som kommer på disse.

Chinchillaen er aktiv i skumringen og ved daggry. Dette gjør den velegnet som kjæledyr for deg som er på jobb eller skole, siden den likevel ligger og sover på dagtid.

Hva du bør tenke over - før du skaffer deg Chinchilla

Chinchillaer er fra naturens side sosiale dyr som bør holdes sammen med andre av samme art. Chinchillaer kan holdes i par av motsatt eller samme kjønn. Par av samme kjønn anbefales for deg som ikke ønsker ansvaret for et økende antall avkom. Vær oppmerksom på at hvis du vil ha to voksne dyr av samme kjønn sammen, kan tilvenningen ta litt tid, spesielt med hanner. Overvåk dyrene nøye den første tiden, og skill dem hvis de krangler for mye. Unge dyr har vanligvis lettest for å akseptere hverandre. Dersom chinchillaen holdes alene krever dette at du bruker mye tid på den hver dag.

Chinchillaen er ikke det beste førstegangs-dyret for barn. Den kan gjerne bli klippet av små barn, men den er rask og ikke så lett å håndtere for en smårolling. Chinchillaen har også en ømfintlig kroppsbygning – uvøren håndtering kan medføre beinbrudd og indre skader. Som alltid når et barn får et eget dyr er det foreldrene som bærer hovedansvaret for dyrets velferd.

En chinchilla kan bli opp til 20 år, så du kan regne med å få beholde din venn i 10-15 år. Du må med andre ord være forberedt på å ta deg av et dyr daglig i mange år hvis du skaffer deg en chinchilla.

En chinchilla kan bli opp til 20 år, så du kan regne med å få beholde din venn i 10-15 år. Du må med andre ord være forberedt på å ta deg av et dyr daglig i mange år hvis du skaffer deg en chinchilla. Dette må også tas med i vurderingen før man bestemmer seg for å kjøpe et slikt dyr.

Hvilket dyr du velger avhenger av om du ser etter et utstillingsdyr eller bare ønsker en chinchilla for kos og selskap. Spør gjerne etter stamtavle før du velger en chinchilla og pass på at dyret du kjøper viser tegn på god helse. Se sjekkliste for god helse under avsnittet om helse og sykdom.

Chinchillaen i ferien

Chinchillaen kan være med på ferie, for eksempel på hyttetur, dersom den slipper å oppleve mye uro og varierende miljø. Ha chinchillaen i et lite reisebur under bilturer og lignende, slik at den ikke spretter rundt i buret og skader seg. Unngå direkte sol, sterk varme/kulde og trekk.

Ofte kan den beste løsningen være å få noen til å passe chinchillaen mens du er på ferie. Planlegg i god tid og velg en ansvarsfull person som du gir nøye instruksjoner om føring og stell. Oppgi også nummeret til veterinæren dersom noe uforutsett skulle skje.

Krav til miljø og nødvendig utstyr

Buret

Størrelsen på buret eller oppholdsrommet må tilpasses antall dyr. Det må være nok golvplass til at alle dyra kan hoppe og bevege seg på en naturlig måte og høyt nok til at de kan klatre og hoppe fra hylle til hylle. Du bør sørge for at det er kort fallhøyde mellom hyllene slik at de fanger opp chinchillaen ved et fall. Chinchillaen bygger ikke hus, men liker å ha et hus å gjemme seg i. Spesielt er dette viktig når man kommer hjem med en ny burkamerat. Grener av for eksempel frukttrær er fine, både som inventar og til å slippe de alltid voksende tennene på. Bur som er tilpasset chinchilla kan man få kjøpt i dyrebutikk, man kan kjøpe brukt eller man kan lage bur selv. Hvis du lager bur selv kan du lage høyere kanter for å unngå søl fra strø og sandbad. Hvis du planlegger å holde et par sammen som kan få unger, er det viktig at mellomrommet mellom sprinklene er lite nok til at ungene ikke rømmer eller setter seg fast.

Ettersom chinchillaen kommer fra tørre områder og er tilpasset å drikke lite, produserer den heller ikke mye urin. Dette gjør at buret ikke så raskt begynner å lukte.

Det finnes mange forskjellige varianter av strø som kan brukes som underlag i buret. Det vanligste er kutterflis eller såkalt miljøstrø (presset flis). Miljøstrø støver mindre enn vanlig flis.

Plasser buret på et rolig sted, skjermet for direkte sol, sterk varme, trekk og kulde. Ideell temperatur ligger på rundt 18 grader for chinchillaen, men den kan også trives i vanlig stuetemperatur.

Huskeliste ved anskaffelse:

- bur
- matkopp
- vannflaske
- kam og / eller karde
- badekar til sandbad
- inventar til buret, hus og greiner
- pellets
- høy eller høybriketter
- spesial sand til sandbad
- eventuelt kalksten
- kutterflis eller miljøstrø

Rengjøring

Ettersom chinchillaen kommer fra tørre områder og er tilpasset å drikke lite, produserer den heller ikke mye urin. Dette gjør at buret ikke så raskt begynner å lukte. Du må likevel sørge for at strøet blir skiftet og buret grundig rengjort med jevne mellomrom. Dårlig hygiene reduserer dyrets velferd og gir grobunn for smitte og sykdom.

Aktivisering og håndtering

Chinchillaen har behov for å gå på oppdagelsesferd utenfor buret med jevne mellomrom. Før du slipper chinchillaen løs i større rom bør du gjøre den kjent med deg. La chinchillaen få lukte på hendene dine inne i buret. Når den kommer og viser nysgjerrighet kan du ta den ut og ha den på fanget. Et tips er å bruke en spesiell genser eller et pledd når du har din venn ute. Da føler chinchillaen seg litt tryggere og vil kanskje komme til deg for å søke tilflukt under genseren ved behov.

Det er ikke bra å gi chinchillaen nøtter, solsikkefrø og andre godsaker annet enn som sjeldne godbiter. Chinchillaen skal heller ikke ha salat og annet grøntfôr slik for eksempel et marsvin skal ha.

Etter en tids tilvenning kan du finne et mindre areal som chinchillaen kan løpe på. Pass på at dette stedet inneholder minimalt med farer i form av ledninger, giftige planter og vanskelige kroker som chinchillaen kan gjemme seg i.

Det går vanligvis fint å ha hund og chinchilla sammen, men de bør aldri være sammen uten oppsyn. Katter og hunder med sterkt jaktinstinkt bør ikke slippes sammen med chinchillaen. Chinchillaen pleier å gi advarende lyder og sender noen ganger ut en stråle av urin hvis den føler seg truet. Fugler og andre smådyr bør ikke holdes sammen med chinchillaer da disse dyrene har en annen bakterieflora, samt at føret til andre dyr kan forårsake magetrøbbel hos chinchillaer.

Fôring

Basisfôr for en chinchilla er høy og chinchillapellets. I tillegg skal friskt vann alltid være tilgjengelig. Høy regulerer mage- og tarmfunksjonen og høy av god kvalitet bør alltid være tilgjengelig for chinchillaen. Noen steder får du kjøpt høybriketter. Disse støver ikke så mye som høy, noe som er mer allergivennlig.

Chinchillaen skal ikke ha vanlig gnagerblanding, men en pelletstype som er spesielt tilpasset chinchillaer. Det finnes flere merker pellets. Unngå å skifte fôrtype for ofte da dette kan gi chinchillaen fordøyelsesproblemer. Chinchillaen kan ha fri tilgang til føret. Dagsbehovet ligger vanligvis rundt 30 gram.

Det er ikke bra å gi chinchillaen nøtter, solsikkefrø og andre godsaker annet enn som sjeldne godbiter. Eksempler på mer egnede godbiter er en knekkebrødbit, rosiner og tørkede nyper. Det finnes også godteblandinger til chinchillaen å få kjøpt i dyrebutikkene. Husk bare at det er viktig med måtehold på grunn av chinchillaens ømtåelige mage. Chinchillaen skal heller ikke ha salat og annet grøntfôr slik for eksempel et marsvin skal ha.

Sandbad

Hver hårsekk i chinchillaens pels har ca 100 hår i et knippe. Hårene har ikke den samme impregneringen som andre typer dyrehår. Chinchillaer liker derfor ikke å få vann på seg og ruller seg øyeblikkelig i sand hvis dette skjer. Pelsen isolerer godt både mot kulde og varme, og tettheten gjør at midd og lignende ikke trives der. Derfor egner chinchillaen seg godt for allergikere, forutsatt at støvet og sanden fra buret tåles.

Chinchillaen bader i en spesiell sand som er egnet til å få ut fuktighet og fett av pelsen. Denne fås kjøpt i dyrebutikker.

Chinchillaen bader i en spesiell sand som er egnet til å få ut fuktighet og fett av pelsen. Denne fås kjøpt i dyrebutikker. Fugle- eller kattesand skal ikke brukes. La chinchillaen få mulighet til å sandbade så ofte den ønsker, men ta gjerne ut sandbadet etter en halvtimes tid for å unngå at det brukes som toalett. Velg et tungt kar som badekar, da unngår du at det blir veltet. Høye kanter og avsmalnende åpning begrenser støvmengden for omgivelsene. En nybadet chinchilla har jevn, tett pels som ikke deler seg eller virker fet. Bruk gjerne en kam eller kardebørste og gre chinchillaen, særlig på vårparten når vinterpelsen felles. Dette gjør at sanden trenger dypere ned i pelsen og fjerner alt overskuddsfett.

Helse og sykdom

En frisk og sunn chinchilla er full av energi og har klare, våkne øyne. Den er nysgjerrig og aktiv i sin våkne periode.

Chinchillaen er ganske hardfør med tanke på sykdommer. Hyppigst forekommende er forstoppelse eller diaré. I begge tilfeller gir du dyret kun høy og vann for en periode på opp til tre dager. Hvis tilstanden ikke bedrer seg, rådfør deg med veterinær.

Pelssopp, eller fungus, forekommer spesielt i fuktige årstider eller hvis chinchillaen holdes på et sted med høy luftfuktighet. Pelsen faller flekkvis av. Knudrete flekker blir synlig, ofte rundt nese og øyne. Dette behandles enklest med et antifunguspulver til å ha i badesanden, som fås kjøpt i dyrebutikken. Harde angrep på huden bør behandles av veterinær.

Våte øyne kan komme av trekk, tannproblemer eller mangler i kostholdet. Rens med saltvannsløsning eller eventuelt øyedråper på resept.

Hvite tenner betyr mangel på vitaminer eller andre næringsstoffer. Vurdér kostholdet og gi evt. kosttilskudd. Dette får du kjøpt både i dyrebutikken og på apoteket etter samråd med veterinær.

Sjekkliste for tegn på sykdom eller skade:

- Det må ikke renne noen form for væske ut av munn, øyne, ører, anus eller kjønnsåpning.
- Tennene skal være orangegule.
- Tennene må være jevne og ikke for lange.
- Dyret må ikke sitte apatisk med lukkede øyne når du tar på det.
- Det skal ikke være sår på kroppen eller skader i pelsen.
- Avføringen skal være hard, mykt avrundet og avlang, ikke små tørre lorter på størrelse med et knappenålshode eller slimete og våt.
- Dyret skal ikke være avmagret, kjenn over ryggraden.



Disse brosjyrene er et samarbeidsprosjekt mellom Mattilsynet og interesseorganisasjoner. Hensikten er å gi grunnleggende kunnskap og veiledning til deg som har eller tenker på å skaffe deg kjæle- eller hobbydyr. Brosjyrene kan også lastes ned i pdf-format på www.mattilsynet.no

